

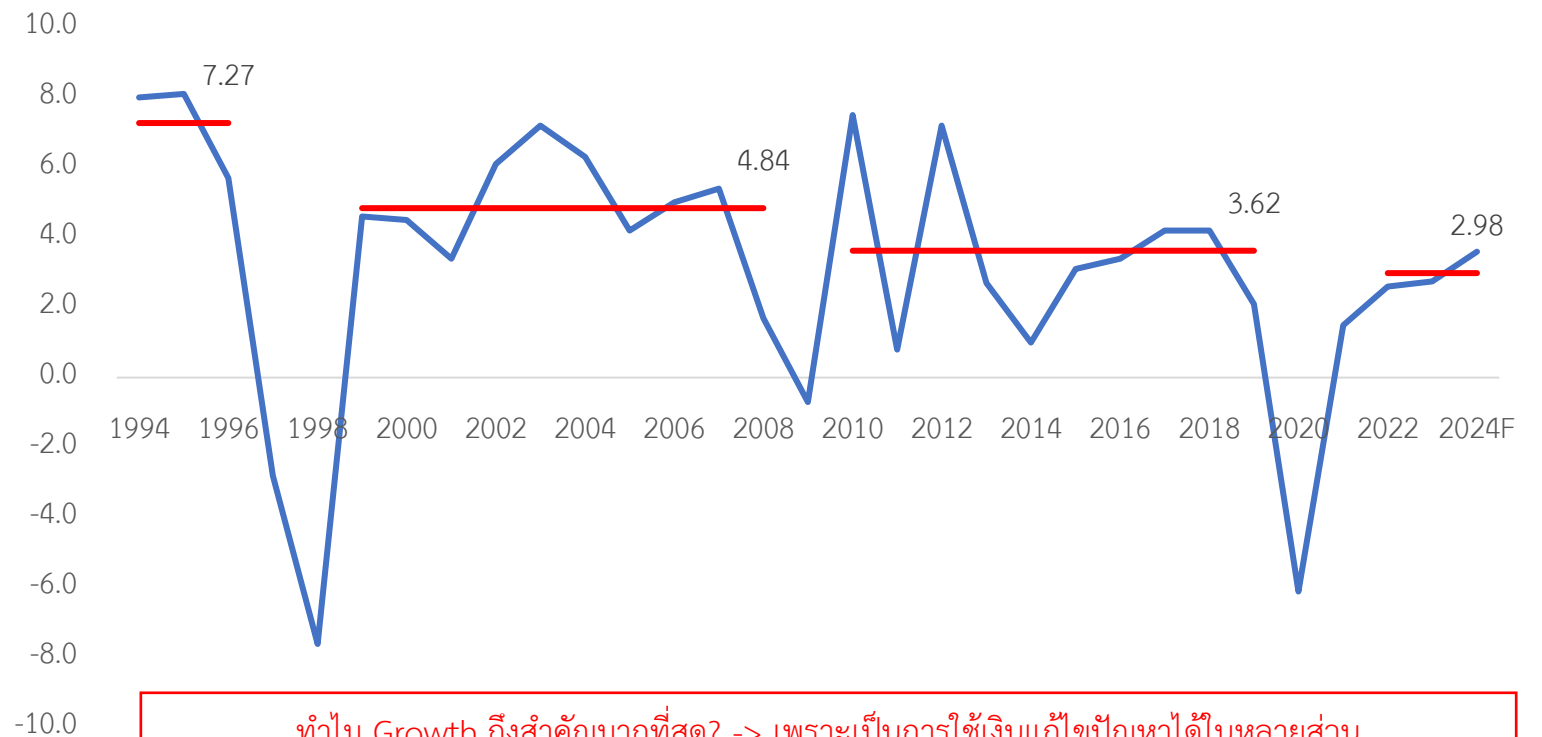
ขออนุญาตยืม
หลักคิดของ
Aristotle

	Good Government	Bad Government
เสรีนิยม	เติบโตอย่างมีคุณภาพ	การเติบโตของกลุ่มนายทุนผูกขาด
รัฐสวัสดิการ	ลดความเหลื่อมล้ำในโอกาส ช่วยเหลือกลุ่มเปราะบาง	แจกเงินโดยไร้ความรับผิดชอบต่อ ความจำเป็นและภาระทางการคลัง
อนุรักษนิยม	รักษาไว้ซึ่งคุณค่าทาง วัฒนธรรม ขนบธรรมเนียม ประเพณี	เป็นอุปสรรคต่อการพัฒนา เศรษฐกิจ การพัฒนาทุนสังคม/ กลัวภัยคุกคามของต่างชาติมาก เกินควร

ความท้าทายของเศรษฐกิจไทยหลังโควิด-19: เหลือवल้ง (ผู้เขียน, 2023)

ความท้าทายที่สำคัญของเศรษฐกิจไทย คือปัญหากับดักประเทศรายได้ปานกลาง เศรษฐกิจไทยหลังจากวิกฤติมักจะเติบโตโดยเฉลี่ยที่ต่ำกว่าเดิม ซึ่งสะท้อนให้เห็นถึงข้อจำกัดในการปรับโครงสร้างเพื่อรองรับกับสถานการณ์ทางเศรษฐกิจใหม่ๆ ในยุคหลังวิกฤติ เรียกว่า “ทำแบบเดิม” ไม่สามารถไปได้ไกลเท่าเดิมอีกต่อไป

อัตราเจริญเติบโตทางเศรษฐกิจที่แท้จริง (ร้อยละ)

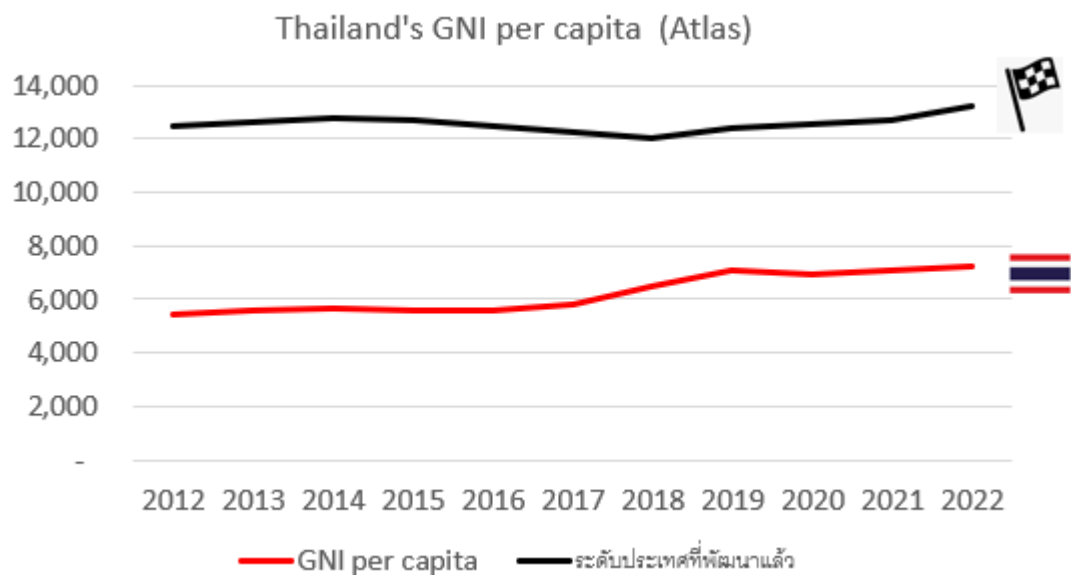


ทำไม Growth ถึงสำคัญมากที่สุด? -> เพราะเป็นการใช้เงินแก้ไขปัญหาได้ในหลายส่วน เช่น เงินนำมาใช้กับสวัสดิการได้มากขึ้น และ เงินสามารถนำมาชดเชยผู้ที่ได้รับผลกระทบจากการเปลี่ยนแปลงได้มากขึ้น

ความท้าทายของเศรษฐกิจไทยหลังโควิด-19: แลหน้า (ผู้เขียน, 2023)

GNI per capita (Atlas method)

- เทียบกับเส้นชัย (สถานะประเทศรายได้สูง) เราเดินไปได้แค่ 54.8%
- ที่ผ่านมาเฉลี่ย 10 ปี เติบโตที่ร้อยละ 3.0 ต่อปี ทำให้ต้องใช้เวลา 20 ปี (2043) ในการวิ่งไปถึงเส้นชัยปัจจุบันแต่เส้นชัยถูกปรับเพิ่มขึ้นอีกด้วย ทำให้ต้องใช้เวลาถึง 25 ปี (2048) ที่จะถึงเส้นชัยในอนาคต



GNI per capita สะท้อนการพัฒนาใน 4 ด้าน

1. GDP ต้องเติบโต (10 ปีที่ผ่านมาไทยโต 1.9%)
2. Per capita สะท้อนว่าวัยทำงานต้องสร้างรายได้เพื่อดูแลประชากรทั้งหมด (10 ปีที่ผ่านมาสัดส่วน capita/employed worker เพิ่มขึ้นจาก 1.66 เป็น 1.69 หรือ เฉลี่ยต้องมีภาระดูแลเพิ่มขึ้น 0.2% ต่อปี)
3. GNI/GDP สะท้อนรายได้ของคนไทยที่แท้จริง (หักรายได้ของคนต่างชาติในไทยและรวมรายได้คนไทยในต่างประเทศ) พบว่าสัดส่วนอยู่ที่ประมาณ 97.05% หรือขาดดุลในปีล่าสุดประมาณ 5 แสนล้านบาท
4. Atlas method สะท้อนว่าค่าเงินต้องมีเสถียรภาพ ในช่วง 10 ปีที่ผ่านมาค่าเงินบาทอ่อนตัวลงเฉลี่ยร้อยละ 1.3 ต่อปี

ความท้าทายในด้านการท่องเที่ยว



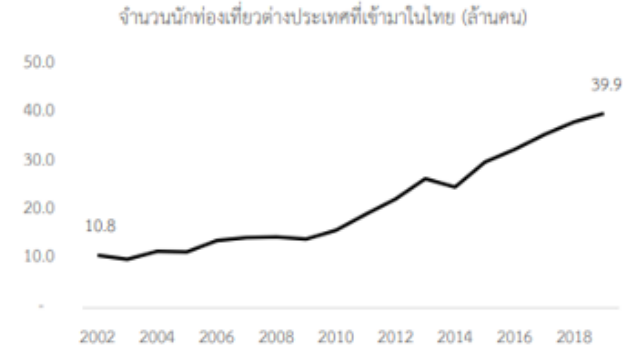
ภาคท่องเที่ยว: มองอดีตถึงปัจจุบัน

■ มองอดีตภาคท่องเที่ยว

- 18 ปีก่อนโควิด-19 จำนวนนักท่องเที่ยวต่างชาติเพิ่มขึ้นจาก 10.8 ล้านคนเป็น 39.9 ล้านคน เพิ่มขึ้นเกือบ 4 เท่าโดยมีอัตราเจริญเติบโตเฉลี่ยร้อยละ 8 ต่อปี

■ สถานการณ์การฟื้นตัวจากโควิด-19

- ภาครัฐคาดการณ์ว่าตัวเลขนักท่องเที่ยวจะฟื้นตัวอย่างช้าๆ และจะกลับมาสูงกว่าจำนวนนักท่องเที่ยวในปี 2019 ในปี 2027



ที่มา: สำนักงานสถิติแห่งชาติ



ที่มา: แผนพัฒนาการท่องเที่ยวแห่งชาติ (2566-2570)

11

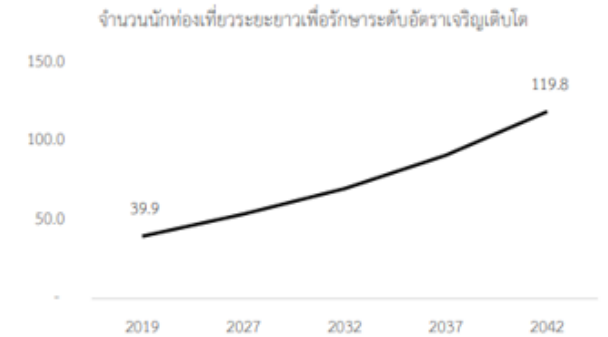


ภาคท่องเที่ยว: มองอนาคตที่ต้องการ...

■ หากเศรษฐกิจไทยจะเติบโตได้ดีเท่าในอดีต จำนวนนักท่องเที่ยวต้องสามารถเติบโตได้สอดคล้องกันที่อย่างน้อย ร้อยละ 5.4

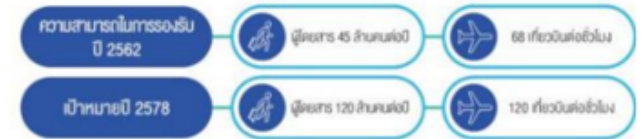
■ นั่นคือ จำนวนนักท่องเที่ยวในปี 2042 ต้องอยู่ที่ประมาณ 120 ล้านคน หรือเติบโตประมาณ 3 เท่าจากจำนวนนักท่องเที่ยวในปี 2019!

■ เป้าหมายนี้สอดคล้องกับแผนแม่บททำอากาศยานสุวรรณภูมิ



ที่มา: ประมาณการโดยคณะผู้วิจัย

แผนแม่บทการพัฒนาทำอากาศยานสุวรรณภูมิ



ที่มา: บริษัท ทำอากาศยานไทย (จำกัด)

12

ภาคท่องเที่ยวในอนาคต หากเน้นแต่ปริมาณจะเผชิญหน้ากับปัญหา Overtourism!

ปัญหา Overtourism: รบกวนคนท้องถิ่น ลดความประทับใจ ค่าครองชีพสูงขึ้น สาธารณูปโภคไม่เพียงพอ และสิ่งแวดล้อมทางธรรมชาติเสื่อมโทรม

ความท้าทายสำหรับอุตสาหกรรมอาหาร

- เราเป็น “ครัวของโลก” แต่ยังมีปัญหาคุณภาพของอาหาร
- เรามีสินค้าที่หลากหลาย แต่ขาดตลาดทดลองสินค้าที่ใช้ความต้องการของผู้ซื้อ เป็นกลไกการสร้างแบรนด์อย่างยั่งยืน



- เรามีสินค้าศักยภาพสูงใหม่ๆ ที่ต้องการกลไกการสร้างเสริมสุขภาพเพื่อลดทอนปัญหาที่อาจจะเกิดขึ้นกับสังคม (กัญชาและสุราก้าวหน้า)



ความท้าทายสำหรับการพัฒนาอุตสาหกรรม Digital

- ข้อมูลจากอินเทอร์เน็ตมีมากมายเพียงพอที่จะตอบปัญหาพื้นฐานได้โดยมาก (Know how) และถ้ารวมกับความสามารถในการเชื่อมโยงไปยังคนที่รู้คำตอบ (Know who) อาจจะตอบโจทย์ได้เกือบทั้งหมด
- Better Thailand จะเกิดขึ้นเมื่อคนในประเทศสามารถใช้อินเทอร์เน็ตในการแก้ไขปัญหาในชีวิต การเป็นแหล่งเรียนรู้และพัฒนาตนเองในทุกๆ ด้าน
- สิ่งที่ต้องการ...
 - 1) Digital access (9.4 ล้านคนที่ยังเข้าไม่ถึงอินเทอร์เน็ต)
 - 2) Digital literacy (individual's ability to find, **evaluate**, and clearly communicate information through typing and other media on various digital platforms.)
 - 3) Digital expert (เรียนรู้ภาษา ทักษะพื้นฐาน เช่น การทำอาหาร การเรียนออนไลน์ผ่าน MOOC การเข้าถึงข้อมูล การเข้าถึงสิทธิและสวัสดิการต่างๆ การแก้ไขปัญหาขั้นสูง)

ความท้าทายด้าน Political Forces vs Economic Reasons (ระยะสั้น)

Political Forces – แรงกดดันให้ดำเนินการตามที่ได้หาเสียงไว้

“คิดใหญ่ ทำเป็น เพื่อไทยทุกคน”

- 1 ค่าแรงขั้นต่ำ ไม่ต่ำกว่า 600 บาท/วัน
- 2 จบปริญญาตรีเงินเดือน 25,000 บาทขึ้นไป
- 3 สร้างรายได้จากการท่องเที่ยว 3 ล้านล้านบาทต่อปี
- 4 สร้างบล็อกเชนของไทยเป็นช่องทางในการขายสินค้าเกษตร
- 5 เป็นรัฐบาลดิจิทัลเต็มรูปแบบ ทุกหมู่บ้านมีอินเทอร์เน็ตความเร็วสูง สถานที่สาธารณะมี WiFi ฟรี
- 6 อบรม 30 บาทรักษาทุกโรค ให้รักษาได้ทั่วประเทศ
- 7 ใช้บัตรประชาชนใบเดียวรักษาได้ทั่วประเทศ
- 8 จัดวัคซีนป้องกันมะเร็งปากมดลูกฟรี ในเด็กหญิงอายุ 9-11 ปี
- 9 มีโรงเรียน 2 ภาษาในทุกท้องถิ่น
- 10 ยาเสพติดต้องหมดไป 'ยาเสพติดกับเพื่อไทยอยู่ร่วมกันไม่ได้'
- 11 ถมทะเลด้านบางขุนเทียน จนถึงสมุทรปราการ สมุทรสาคร ป้องกันน้ำทะเลหนุนท่วมกรุงเทพฯ
- 12 ในปี 2570 สร้างรถไฟฟ้าทุกเส้นทาง ทำให้รถไฟฟ้าวิ่งได้ 160 กิโลเมตร/ชั่วโมง
- 13 รถไฟฟ้าจัดระเบียบใหม่ เพื่อใช้ระบบตั๋วร่วม 20 บาทตลอดสายให้ได้ก่อนปี 2570
- 14 รื้อโครงสร้างราคาพลังงานทันที
- 15 ให้มีการเลือกตั้งผู้ว่าราชการจังหวัด ในจังหวัดที่มีความพร้อม
- 16 ปี 2570 ผู้ป่วยโรคทางจิตสามารถรับคำปรึกษาผ่านระบบ Telemedicine



Economic Reasons: When circumstances change

เมื่อสถานการณ์ทางด้านเศรษฐกิจเปลี่ยนแปลง
ภาครัฐควรที่จะปรับเปลี่ยนนโยบายให้สอดคล้องกับปัญหา

ซึ่งหมายถึง

- การเลือก timing ในการใช้นโยบาย
- การปรับเปลี่ยนขนาดของนโยบาย
- การยกเลิกแผนการใช้นโยบาย

ความท้าทายของภาครัฐในปัจจุบัน

Growth Slowdown... (but not too much!)

- ควรช่วยเหลือเฉพาะจุด หรือ เหวี่ยงแห และปริมาณแค่ไหน?

ร้อยละต่อปี	2565*	2566	2567
อัตราการขยายตัวทางเศรษฐกิจ	2.6	2.8	3.8 (3.8)
อุปสงค์ในประเทศ	4.1	2.5 (2.5)	3.2 (3.3)
การบริโภคภาคเอกชน	6.3	4.4 (4.0)	2.9 (3.1)
การลงทุนภาคเอกชน	5.1	1.7 (2.1)	4.9 (4.8)
การอุปโภคภาครัฐ	0.2	-2.8 (-2.2)	1.1 (1.1)
การลงทุนภาครัฐ	-4.9	2.5 (3.7)	6.8 (7.8)
ปริมาณการส่งออกสินค้าและบริการ	6.8	7.3 (6.8)	6.7 (7.4)
ปริมาณการนำเข้าสินค้าและบริการ	4.1	0.9 (1.4)	5.5 (5.5)
ดุลบัญชีเดินสะพัด (พันล้านดอลลาร์ สรอ.)	-17.2	6.0 (4.0)	12.5 (12.5)
มูลค่าการส่งออกสินค้า (ร้อยละต่อปี)	5.5	-0.1 (-0.7)	3.6 (4.3)
มูลค่าการนำเข้าสินค้า (ร้อยละต่อปี)	15.3	0.7 (1.2)	4.2 (4.2)
จำนวนนักท่องเที่ยวต่างประเทศ (ล้านคน)	11.2	29.0 (28.0)	35.5 (35.0)

ช่วงหาเสียงเงินเพื่อเกินเป้า ปัจจุบันเงินเพื่อตามเป้า



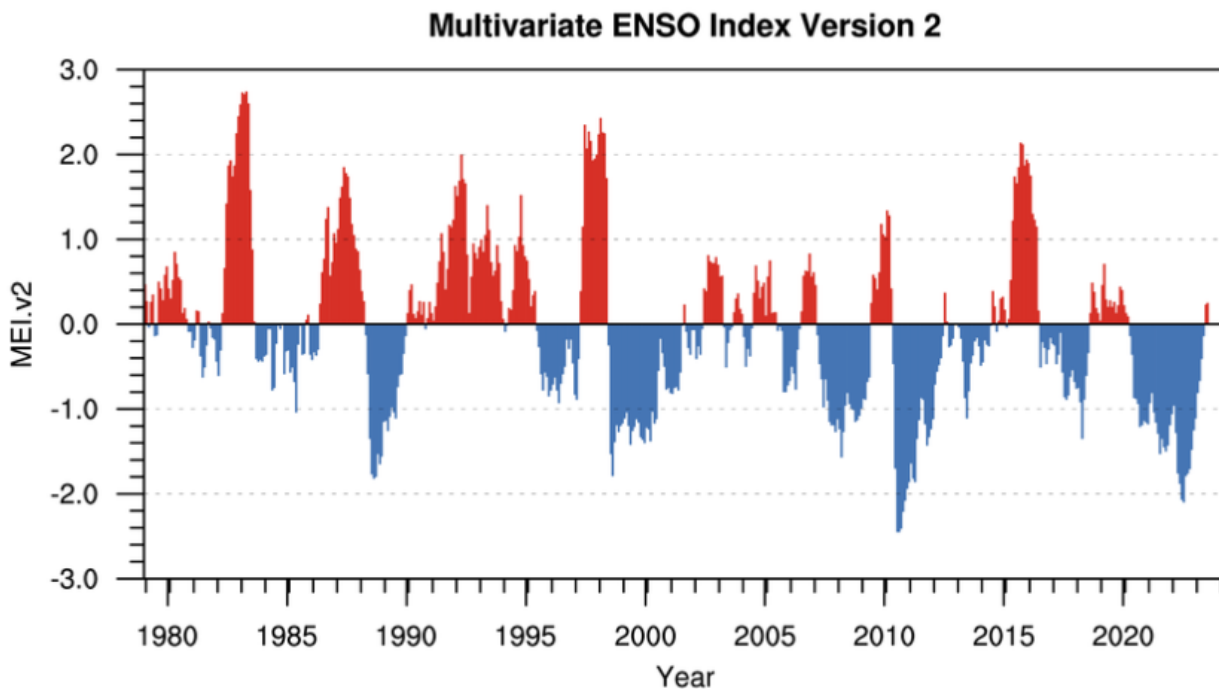
หมายเหตุ: () คือ น้ำหนักในตะกร้าเงินเพื่อ

ที่มา: กระทรวงพาณิชย์ คำนวณและประมาณการโดย ธพท. ณ พ.ศ. 66

ความท้าทายของภาครัฐในปัจจุบัน

Cycle El Nino กำลังกลับมา (ภัยแล้ง)

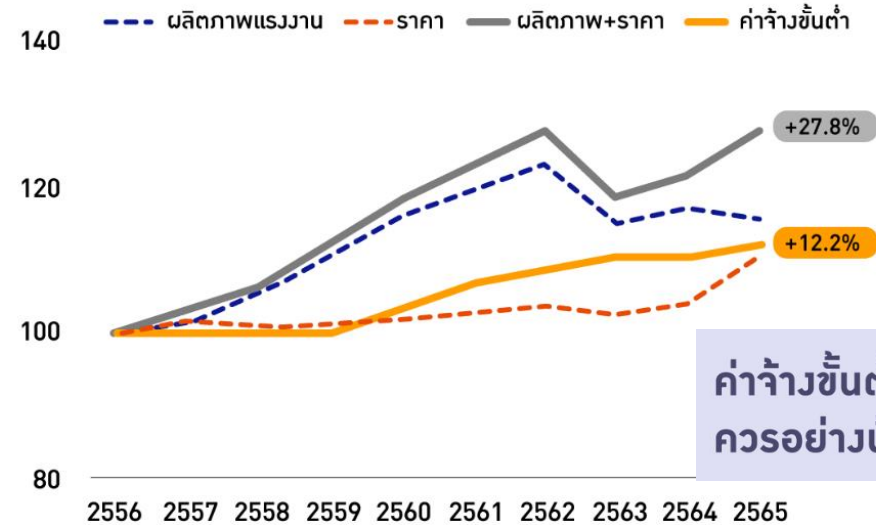
- Climate change, Mitigation + Adaptation



ขึ้นค่าแรงอย่างไรให้ภาคธุรกิจอยู่รอดได้

ค่าแรงต่ำไป...อยู่ไม่ได้คือคนงาน

เปรียบเทียบดัชนีผลิตภาพราคา และ ค่าจ้างขั้นต่ำ



ที่มา: ทีดีอาร์ไอ จากข้อมูลทางการ

ความท้าทายของภาครัฐในปัจจุบัน

ปัญหาคุณภาพหนี้ครัวเรือน

ยังต้องติดตามความสามารถในการชำระหนี้
ของครัวเรือนเพราะบางที่รายได้ฟื้นตัวช้าและมีหนี้สูง



หมายเหตุ: Stage 2 คือ สินเชื่อที่มีการเพิ่มขึ้นอย่างมีนัยสำคัญของความเสี่ยงด้านเครดิต ซึ่งครอบคลุมสินเชื่อวงกว้างกว่า
Special Mentioned ตามเกณฑ์การจัดชั้นสินเชื่อก่อน TFRS 9

ที่มา: ธนาคารแห่งประเทศไทย

ปัญหาหนี้ครัวเรือนสูง



บทเรียนจากโควิด-19 พบว่าการสร้างการเจริญเติบโตทางเศรษฐกิจ
ด้วยการก่อหนึ่ เป็นเส้นทางที่เสี่ยงและผู้ที่หนึ่สูงคือผู้ที่เผชิญความทุกข์ยามเกิดวิกฤติ

ความท้าทายของภาครัฐในปัจจุบัน

โลกหลังโควิด-19: จับตาดูจีนรับมือกับวิกฤติ (ลูกกลมหรือไม่?)



The Chinese real estate market is experiencing another potential black swan event as Country Garden, once China's largest property developer by sales, spirals into a crisis that threatens to surpass the impact of China Evergrande Group.

Geopolitics: ไทยจะเดินไปอย่างไรต่อ?



ความท้าทายของภาครัฐในปัจจุบัน (2 งานวิจัย *ขออนุญาตแจกหนังสือ*)

บาดแผลจากโควิด-19 และการเตรียมความพร้อมในการรับมือ
วิกฤตในอนาคต



นโยบายเพื่อการยกระดับสุขภาวะของประชากรกลุ่ม
เปราะบาง



- สมุดปกขาว -

ข้อเสนอแนะนโยบายสนับสนุนสุขภาวะประชากรกลุ่มเฉพาะ

(revised) White Paper on Policy Recommendations
to Promote Health and Well-being of the Vulnerable Population

ภาคีเครือข่ายที่ได้รับการสนับสนุนจาก
สำนักงานกองทุนสนับสนุนการส่งเสริมประชาธิปไตย (สำนัก 9)

ใครคือประชากรกลุ่มเปราะบาง?

ลดความไม่เป็นธรรมทางสังคมและความไม่เป็นธรรมทางสุขภาพ สร้างความเสมอภาคเกี่ยวกับสิทธิ และโอกาสในการเข้าถึงทรัพยากร และให้การสนับสนุนทางสังคมพร้อมกับสุขภาพขั้นพื้นฐานซึ่งสำคัญต่อการพัฒนาคุณภาพการดำรงชีวิตอย่างมีความสุข โดยไม่ถูกเลือกปฏิบัติจากความแตกต่างของลักษณะประชากร



นโยบายเพื่อการยกระดับสุขภาวะของประชากรกลุ่มเปราะบาง (1)

ปัญหาและอุปสรรคในการเข้าถึงหลักประกันทางสุขภาพ

ประชากรกลุ่มเฉพาะ (เช่น คนไทยไร้สัญชาติ กลุ่มที่ติดทะเบียนบ้านกลาง กลุ่มถูกจำหน่ายรายการ) ยังเข้าถึงสิทธิขั้นพื้นฐานในระดับที่เท่าเทียมกันกับประชากรทั่ว ๆ ไป เนื่องจากมีข้อจำกัดเฉพาะของกลุ่ม หรือสิทธิขั้นพื้นฐานที่ได้รับไม่ตรงตามความต้องการ

สิทธิสวัสดิการเสมอกันสู่สังคมเท่าเทียมเสมอหน้า

ในปัจจุบันสวัสดิการทางสังคมยังจำกัดเพียงการสงเคราะห์ผู้ยากไร้เป็นหลัก ทำให้สวัสดิการที่ประชากรทุกคนได้รับไม่เท่าเทียม ไม่เพียงพอ และไม่ครอบคลุม มีความเหลื่อมล้ำในสวัสดิการสุขภาพ ขาดระบบการคุ้มครองทางสังคมและหลักประกันรายได้ครอบคลุมทุกช่วงวัย การเข้าถึงไม่ถึงคุณภาพสวัสดิการ การศึกษาและที่อยู่อาศัย สิทธิลาคลอดไม่เพียงพอต่อการสร้างพัฒนาการเด็กและสุขภาพมารดา การเลี้ยงดูบุตรไม่ครอบคลุมถึงเพศชาย และผู้ที่มีความหลากหลายทางเพศ ปัญหาหลักประกันความมั่นคงสำหรับผู้สูงอายุ ปัญหาแรงงานแพลตฟอร์มที่ไม่สามารถเข้าถึงงานที่เป็นธรรม ตลอดจนความเหลื่อมล้ำในการจัดเก็บภาษีและจัดสรรงบประมาณภาครัฐ

เมืองที่ไม่ทิ้งใคร

การพัฒนาเมืองยังขาดมิติการพัฒนาที่ไม่ทิ้งใครและการมีส่วนร่วมของคนทั้งมวล โครงสร้างพื้นฐานทางกายภาพ ดิจิทัล และการคมนาคม จึงไม่ครอบคลุมการเข้าถึงได้โดยสะดวกของคนทั้งมวล กลายเป็นเมืองที่เน้นรถยนต์และการพาณิชย์ สร้างปัญหาด้านความปลอดภัย อุบัติเหตุ มลพิษ สิ่งแวดล้อม อัตลักษณ์ชุมชนและภาระค่าใช้จ่าย

นโยบายเพื่อการยกระดับสุขภาวะของประชากรกลุ่มเปราะบาง (2)

ความเป็นธรรมทางภาษีของภาคประชาสังคม

ถึงแม้ว่าภาคประชาสังคมจะมีบทบาทในการเป็นหุ้นส่วนการพัฒนาและสร้างเสริมสุขภาวะของสังคมไทยกับภาคส่วนต่างๆ ทั้งรัฐและเอกชนอย่างต่อเนื่อง แต่ยังคงเผชิญกับข้อจำกัดต่างๆ ในการสนับสนุน เสริมศักยภาพ สร้างความเข้มแข็ง ให้กับภาคประชาสังคมอย่างเป็นรูปธรรมและต่อเนื่อง

การเพิ่มโอกาสในการสร้างรายได้สำหรับกลุ่มประชากรเฉพาะ

สังคมไทยยังต้องการการหนุนเสริมกลไกการสร้างรายได้และอาชีพเพื่อเป็นหลักประกันสำคัญในการตั้งหลักของชีวิต รวมไปถึงการสนับสนุนการเข้าถึงที่อยู่อาศัย เช่น หน่วยงานภาครัฐหลายหน่วยงานมีการจ้างงานคนพิการไม่ครบตามสัดส่วนที่กำหนด และคนไร้บ้านยังต้องการกลไกหนุนเสริมอย่างต่อเนื่องทางด้านที่อยู่อาศัย การสร้างรายได้

อัตลักษณ์เชิงซ้อนกับความเหลื่อมล้ำในระบบบริการ

อคติ ความไม่เข้าใจ ส่งผลต่อการตีตราและเลือกปฏิบัติในการเข้าถึงระบบบริการด้านสุขภาพของผู้มีความหลากหลายทางเพศ

นโยบายเพื่อการยกระดับสุขภาวะของประชากรกลุ่มเปราะบาง (3)

พื้นที่คุ้มครองวิถีชีวิตกลุ่มชาติพันธุ์: วิธีการพัฒนาอย่างยั่งยืนกับการส่งเสริมสุขภาวะกลุ่มชาติพันธุ์

กลุ่มชาติพันธุ์ที่เป็นกลุ่มเปราะบางกำลังเผชิญปัญหาความเสี่ยงด้านสุขภาวะ 3 ปัจจัย

หนึ่ง กลุ่มที่มีภูมิสำเนาในพื้นที่อนุรักษ์ชาติสิทธิการมีส่วนร่วมในการบริหารจัดการและใช้ทรัพยากรอย่างยั่งยืน

สอง สังคมไทยบางกลุ่มมีอคติต่อกลุ่มชาติพันธุ์และไม่เข้าใจถึงความเป็นสังคมพหุวัฒนธรรม

สาม การเข้าถึงสิทธิในสถานะทางกฎหมายและสิทธิในสัญชาติ

ความรุนแรงบนฐานเพศ

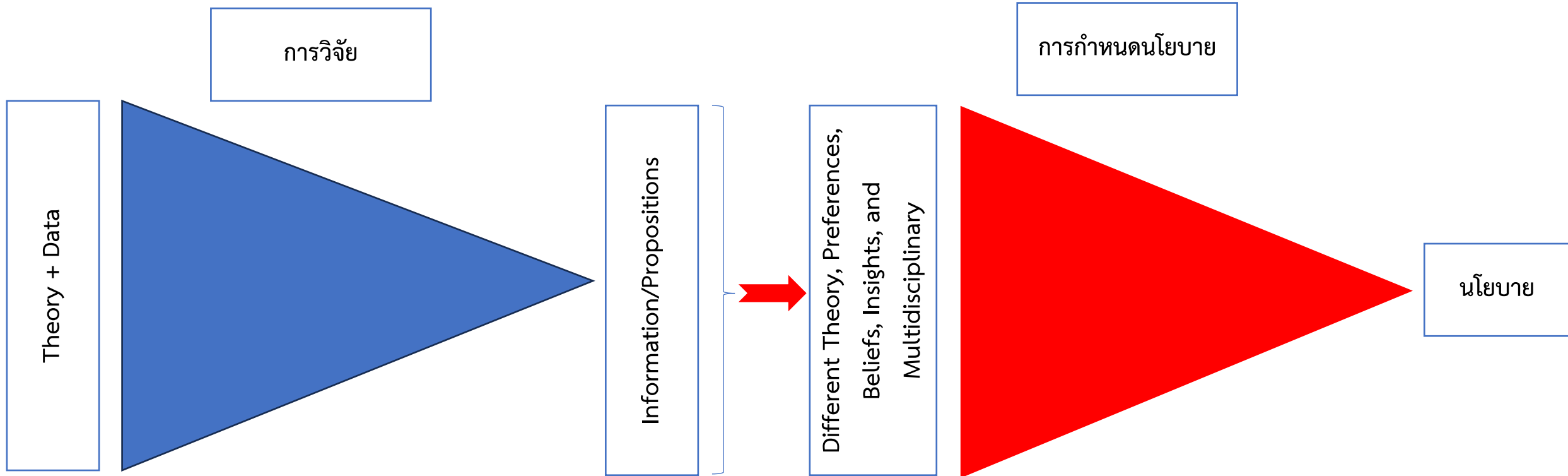
ความรุนแรงอันเนื่องมาจากฐานเพศ หรือ gender-based violence ไม่ว่าจะเป็นความรุนแรงในครอบครัว การคุกคามและล่วงละเมิดทางเพศ อคติ การเลือกปฏิบัติอย่างไม่เป็นธรรมต่อเครือข่ายผู้หญิง เด็กสตรีพิการ และผู้มีความหลากหลายทางเพศ รวมถึงความรุนแรงที่เกิดจากความเจริญของเทคโนโลยีดิจิทัล กำลังเป็นภัยคุกคามต่อสุขภาวะ ความสงบสุขของสังคมไทย

การเตรียมความพร้อมเพื่อเข้าสู่สังคมสูงวัย

ประเทศไทยยังมีข้อจำกัดในการเตรียมความพร้อมเข้าสู่สังคมสูงวัยในระยะเวลานี้เมื่อเทียบกับประเทศอื่นที่เข้าสู่สังคมสูงวัยก่อนหน้านี้ที่มีระยะเวลาเตรียมการยาวนานกว่า

ผู้สูงอายุจำนวนมากในปัจจุบันยังคงประสบกับปัญหาหลักประกันทางรายได้ ขาดผู้ดูแล ขาดที่อยู่อาศัยที่ตอบโจทย์ต่อวิถีชีวิต ปัญหาช่องว่างระหว่างวัย รวมถึงระบบรองรับสังคมสูงวัยที่ยังคงมีช่องว่าง

บทบาทของนักวิชาการ (2023)



Confirmatory Bias

Tyranny of Experts

Anna Karenina Principle

Policy Corruption

Business Interests

Quantitative over Qualitative

Lack of Multidisciplinary

Theory of the Second Best

Populism (In the bad sense)

Bureaucracy (Ownership)

Informed Democracy (Neil Degrasse Tyson, 2016)

Informed Democracy



For Humanity

For Our Homeland

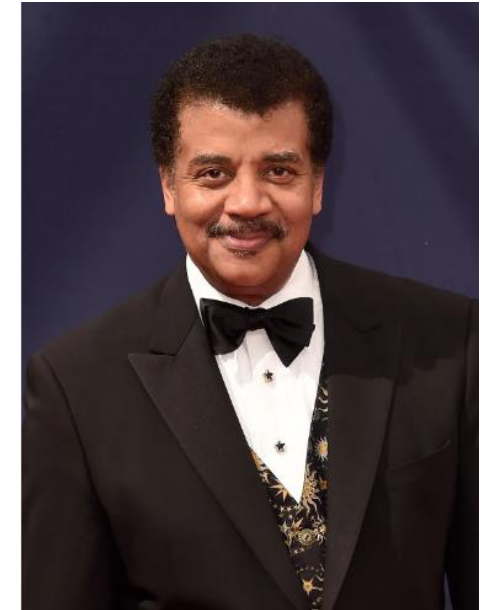
For Our Community

Populism
(Self-interest)

Misinformation,
Cherry-picking

Ignorance

In the free country, it doesn't matter what you believe. People can believe freely but the recipe for disaster is when people with the idea that does not based on scientific truth, wield their power over legislation.



"The representative is someone elected by the electorate. Therefore, the representative is accountable to the electorate."

"The electorate should understand the impact and outcomes of existing or upcoming policies in order to make informed decisions when choosing their representatives."

“คิดใหญ่ ทำเป็น เพื่อไทยทุกคน”

- 1 ค่าแรงขั้นต่ำ ไม่ต่ำกว่า 600 บาท/วัน
- 2 จบปริญญาตรีเงินเดือน 25,000 บาทขึ้นไป
- 3 สร้างรายได้จากการท่องเที่ยว 3 ล้านล้านบาทต่อปี
- 4 สร้างบล็อกเชนของไทยเป็นช่องทางในการขายสินค้าเกษตร
- 5 เป็นรัฐบาลดิจิทัลเต็มรูปแบบ ทุกหมู่บ้านมีอินเทอร์เน็ตความเร็วสูง สถานที่สาธารณะมี WiFi ฟรี
- 6 อับเกรด 30 บาทรักษาทุกโรค ให้รักษาได้ทั่วประเทศ
- 7 ใช้บัตรประชาชนใบเดียวรักษาได้ทั่วประเทศ
- 8 ฉีดวัคซีนป้องกันมะเร็งปากมดลูกฟรี ในเด็กหญิงอายุ 9-11 ปี
- 9 มีโรงเรียน 2 ภาษาในทุกท้องถิ่น
- 10 ยาเสพติดต้องหมดไป ‘ยาเสพติดกับเพื่อไทยอยู่ร่วมกันไม่ได้’
- 11 ถมทะเลด้านบางขุนเทียน จนถึงสมุทรปราการ สมุทรสาคร ป้องกันน้ำทะเลหนุนท่วมกรุงเทพฯ
- 12 ในปี 2570 สร้างรถไฟรางคู่ในทุกเส้นทาง ทำให้รถไฟวิ่งได้ 160 กิโลเมตร/ชั่วโมง
- 13 รถไฟฟ้าจัดระเบียบใหม่ เพื่อใช้ระบบตั๋วร่วม 20 บาทตลอดสายให้ได้ก่อนปี 2570
- 14 รื้อโครงสร้างราคาพลังงานทันที
- 15 ให้มีการเลือกตั้งผู้ว่าราชการจังหวัด ในจังหวัดที่มีความพร้อม
- 16 ปี 2570 ผู้ป่วยโรคทางจิตสามารถ รับคำปรึกษาผ่านระบบ Telemedicine



นโยบายพรรคร่วม
ที่คุ้มกระทรวง!

	Good Government	Bad Government
เสรีนิยม	เติบโตอย่างมีคุณภาพ	การเติบโตของกลุ่มนายทุนผูกขาด
รัฐสวัสดิการ	ลดความเหลื่อมล้ำในโอกาส ช่วยเหลือกลุ่มเปราะบาง	แจกเงินโดยได้รับความรับผิดชอบต่อความจำเป็นและภาระทางการคลัง
อนุรักษ์นิยม	รักษาไว้ซึ่งคุณค่าทางวัฒนธรรม ขนบธรรมเนียม ประเพณี	เป็นอุปสรรคต่อการพัฒนา เศรษฐกิจ การพัฒนาทุนสังคม/ กลัวภัยคุกคามของต่างชาติมากเกินไปจนเกรง

Bottom line 1: นักวิชาการเศรษฐศาสตร์ไม่ได้มองพรรคการเมืองดีหรือเลวไปทั้งหมด แต่เน้นการมองนโยบายว่าอันไหนดีและไม่ดี

Bottom line 2: แต่ละคนอาจจะจัดลงกล่องไม่เหมือนกัน ประเทศจะได้ประโยชน์สูงสุดหากทุกภาคส่วนทำหน้าที่ในการวิเคราะห์ให้มุมมองที่ครอบคลุมมากที่สุด